



НАЦИОНАЛЬНЫЙ
ЭКОЛОГИЧЕСКИЙ
ПРОЕКТ

ТЕХНИЧЕСКИЙ ПАСПОРТ

Кессон

Клевер

 **3** года
гарантии

АО «НЭП»



СОДЕРЖАНИЕ

Наименование разделов	Стр.
1. Область применения, технические характеристики кессона КЛЕВЕР	2
2. Габаритные размеры	4
3. Требования к монтажу	4
3.1. Основные данные корпуса и монтаж	4
3.2. Порядок проведения монтажа	5
4. Меры безопасности при эксплуатации кессона КЛЕВЕР	8
5. Техническое обслуживание и ремонт кессона КЛЕВЕР	9
6. Срок службы кессона КЛЕВЕР	9
7. Гарантийные условия	10
8. Маркировка продукции	12
9. Комплектация кессона КЛЕВЕР	12
ГАРАНТИЙНЫЙ ТАЛОН	13
Приложение № 1	15
Приложение № 2	16

1. Область применения, технические характеристики кессона КЛЕВЕР

Кессон КЛЕВЕР – водонепроницаемая емкость цилиндрической формы для вывода обсадной трубы из скважины ниже глубины промерзания грунта, а также для хранения насосного оборудования. Данная конструкция может эксплуатироваться при любом уровне грунтовых вод.

Назначение кессона – служит для защиты скважины, водоподводящей трубы и оборудования от проникновения грунтовых, паводковых, атмосферных и сточных вод, а также от промерзания в зимний период. Он позволяет безопасное и удобное размещение и обслуживание приспособлений для обустройства скважины и оборудования для системы водоснабжения объекта. Использование кессона КЛЕВЕР позволяет осуществить разводку входящих трубопроводов для нескольких потребителей в разных направлениях ниже уровня промерзания грунта, а также исключить слышимые шумы и вибрации, возникающие при работе насосного и другого оборудования.

Материал корпуса – панели из сополимера полипропилена и этилена, с рабочей температурой $-40...+40$ °С. Не требует дополнительной противокоррозионной защиты корпуса.

Конструкция корпуса – самонесущий цилиндрический резервуар с ребрами жесткости по всей окружности корпуса и площади дна, предназначенный для подземной установки, с круглой горловиной и утепленной круглой крышкой малахитового цвета. Для комфортного доступа к оборудованию кессон оснащен комплектом освещения и смонтированной полипропиленовой лестницей.

Комплект приточно-вытяжной вентиляции – отвечает за удаление избыточной влажности и эффективный воздухообмен в кессоне.

Ввод обсадной трубы скважины – осуществляется посредством использования муфты-гермоввода, обеспечивающей герметичное соединение корпуса кессона с трубой (опционно).

Ввод проводов электропитания – осуществляется через герметичный кабельный ввод на горловине кессона.

Вывод труб водоснабжения – может осуществляться силами монтажных бригад посредством врезки полипропиленовых труб с последующей опайкой, обеспечивающей герметичное соединение с корпусом.

Расположение дополнительного оборудования – должно осуществляться на полочку для КРАБа, это позволяет выполнить монтаж без повреждения стенок кессона.

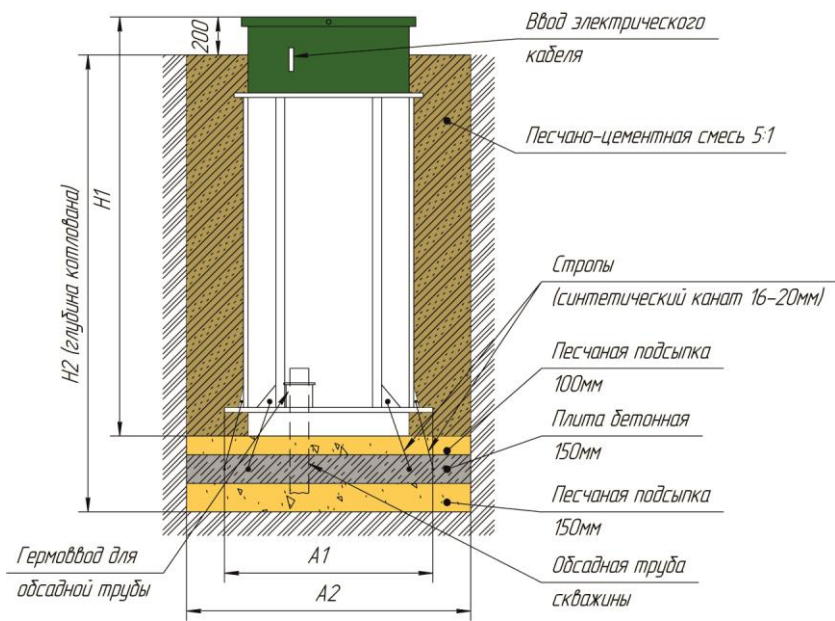


Рис. 1. Размеры кессона КЛЕВЕР

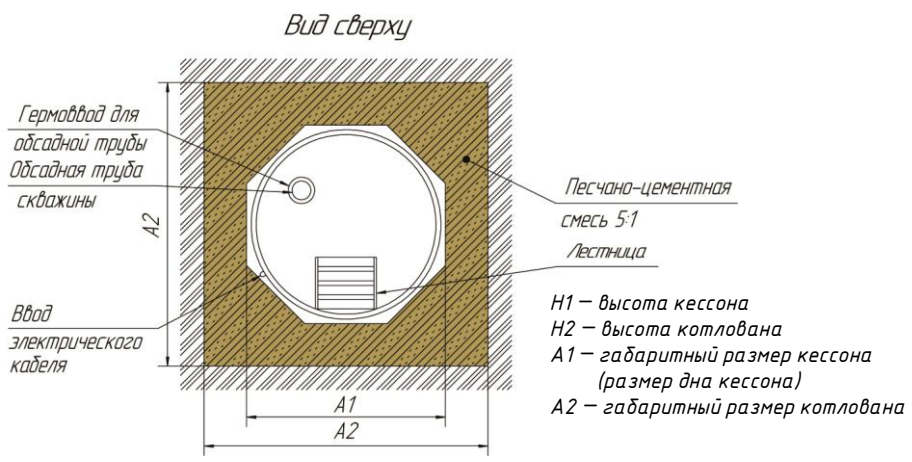


Рис. 2. Обозначение габаритных размеров кессона КЛЕВЕР в разрезе (вид сверху)

2. Габаритные размеры

Габаритные размеры кессона в соответствии с рис. 1 и рис. 2 приведены в Приложении № 1.

3. Требования к монтажу

Кессон КЛЕВЕР монтируется в подземном исполнении, при установке которой необходимо учесть большое количество условий и нормативных требований российского законодательства.

Поставка станций модельного ряда КЛЕВЕР на территории России и за ее пределами осуществляется АО «НЭП» или его уполномоченными представителями.

ВНИМАНИЕ! В целях предупреждения производственных травм и несчастных случаев, лица, допускаемые к монтажу, должны быть обучены правилам безопасного проведения земляных работ, противопожарной и электробезопасности.

Монтаж и пусконаладка могут производиться при желании под свою ответственность и самим пользователем, имеющим необходимый объем знаний и навыков монтажа инженерных коммуникаций и оборудования.

При этом место размещения кессона определяется местом нахождения скважины с обустроенной обсадной трубой.

Кессон монтируется в подземном исполнении, при этом крышка находится на 15–20 см выше поверхности земли для предотвращения проникновения дождевой и талой воды внутрь резервуара.

3.1. Основные данные корпуса и монтаж

Кессон КЛЕВЕР представляет собой цельный самонесущий резервуар, изготовленный из прочного полимерного материала. Прочность корпуса определена применением панелей из однородного и интегрально вспененного сополимера полипропилена с этиленом, имеющего очень высокие прочностные и теплоизолирующие

характеристики. Конструкция корпуса и применение данного материала позволяют обходиться без бетонирования стенок станции и уменьшить стоимость монтажа.

Кессон устанавливается над обсадной трубой водяной скважины. Монтаж кессона производится ниже уровня грунта одновременно с прокладкой водоподводящих труб.

Кессон помещается в заранее подготовленную земляную выемку таким образом, чтобы между стенками кессона и котлована было расстояние не менее 30 см с каждой стороны, а крышка была примерно на 0,15–0,20 м выше поверхности земли во избежание попадания дождевой воды внутрь резервуара. При тяжелых типах грунта и пльвуне кессон устанавливают на бетонный фундамент или ж/б плиту с закладными для строповки емкостей с отсыпкой песчаного подстилающего слоя толщиной 150 мм. Для крепления кессона к бетонной плите требуется использовать **ИСКЛЮЧИТЕЛЬНО** синтетический шнур диаметром не менее 16 мм. На усмотрение монтажника, при установке кессона допускается использование анкерных плит.

ВАЖНО! При условии высоких грунтовых вод на объекте необходимо обустроить дренаж монтажного участка, а также рекомендуется укрепить опалубкой стенки котлована. Обратную засыпку кессона **КЛЕВЕР** следует выполнять по всему объему котлована сухой песчано-цементной смесью 5:1 слоями по 30 см, чередуя с слоями чистого песка, при этом поверхность отдельных слоев посыпают цементом в целях стабилизации обсыпки.

ВАЖНО! Засыпка должна производиться при **ЗАКРЫТОЙ** крышке кессона.

3.2. Порядок проведения монтажа

Перед началом монтажных работ необходимо произвести следующие действия:

- ознакомиться с монтажной схемой;
- определить тип грунта, наличие и уровень грунтовых вод, другие особенности объекта;

- уточнить проектную нулевую отметку земли;
- провести инструктаж по правилам безопасности работ для лиц, производящих монтаж;
- разметить котлован согласно монтажной схеме на соответствующую модель кессона КЛЕВЕР, учитывая расположение входного отверстия для обсадной трубы и размеры отверстия в днище кессона под обсадную муфту;
- учесть направление водоотводящей магистрали и расположение сопутствующего оборудования внутри кессона;
- проверить правильность разметки, диаметр котлована должен иметь габаритные размеры больше диаметра кессона на 300 мм с каждой стороны;
- определить границы отвалов грунта, установить инвентарные ограждения котлована, выполнить остальные необходимые подготовительные работы;
- выкопать котлован до нужной глубины (Приложение 1), при копке необходимо контролировать угол откоса стенок в зависимости от типа грунта во избежание обвала стенок котлована. Для укрепления стенок можно использовать временную опалубку;
- уложить и уплотнить песчаную подушку толщиной 150 мм на дне котлована;
- при необходимости обустроить бетонный фундамент 150 мм или опустить бетонную плиту так, чтобы обсадная труба вошла в отверстие плиты, и выровнять плиту по строительному уровню;
- уложить и уплотнить песчаную подушку толщиной 100 мм на бетонное основание;
- обрезать обсадную трубу так, чтобы ее высота была не более 500 мм от дна кессона;
- разобрать обсадную муфту (оголовок скважины), сняв верхний фланец и уплотнительное кольцо;
- опустить кессон на обсадную трубу на подготовленную песчаную подушку;
- скорректировать положение кессона относительно обсадной трубы скважины и боковых стенок котлована;
- выровнять кессон по вертикали и горизонтали с помощью строительного уровня;

– при необходимости закорить кессон **синтетическими шнурами** диаметром 16 мм или более, которые прикрепляются к монтажным петлям в бетонном основании и к технологическим проушинам в корпусе кессона

ИСПОЛЬЗОВАНИЕ МЕТАЛЛИЧЕСКОГО КРЕПЛЕНИЯ ЗАПРЕЩЕНО!

– зачистить поверхность входящего патрубка обсадной трубы крупной шкуркой, нанести герметик на места соединения;

– установить на обсадную трубу уплотнительное кольцо и верхний фланец, равномерно затянуть все болтовые соединения;

– подготовить отверстия для ввода труб водоснабжения в кессон;

– ввести трубы водоснабжения и электрический кабель;

– ввести электрический кабель через гермоввод;

– произвести послойную засыпку котлована слоями по 300 мм с проливкой водой и уплотнением каждого вновь засыпанного слоя. Засыпка производится смесью песка и цемента в пропорции 5:1. На плывунах проливка не производится, делается только уплотнение грунта;

– произвести монтаж сопутствующего оборудования.

Подключение коммуникаций (труб и электрокабелей) должно осуществляться в соответствии с техническими паспортами оборудования.

При необходимости врезки в кессон дополнительных патрубков производитель допускает устройство отверстий на стенках корпуса диаметром до 76 мм, но не более 3 штук с расстоянием между отверстиями не менее 300 мм. Дополнительные отверстия и отверстия большего диаметра согласовываются с изготовителем в письменной форме.

ЗАПРЕЩАЕТСЯ:

– устройство отверстий в изделии в местах сварных швов, закрепление дополнительного оборудования в корпус изделия;

- вмешательство в конструкцию ребер жесткости изделия;
- установка кессона в котлован с водой.

ВНИМАНИЕ!!! При высоком уровне грунтовых вод дополнительно необходимо сделать дренаж участка и использовать опалубку.

4. Меры безопасности при эксплуатации кессона КЛЕВЕР

Эксплуатация кессона КЛЕВЕР не требует специальных навыков.

– внутри кессона должно быть обеспечено безопасное размещение всего необходимого оборудования;

– стенки кессона не требуют специальной обработки, в процессе эксплуатации допускается очищать поверхности от загрязнений с использованием неабразивных моющих средств;

– электрооборудование кессона (при его наличии) требует регулярной (не реже 1 раза в год) проверки квалифицированным электриком;

– пользуйтесь лестницей с осторожностью, спускайтесь и поднимайтесь по лестнице, держась за перекладины двумя руками, лицом к лестнице;

– при работе внутри кессона соблюдайте осторожность и правила техники безопасности, выполняйте работу в замкнутом пространстве с напарником.

ЗАПРЕЩАЕТСЯ:

– попадание в кессон сильнодействующих кислот, растворителей, щелочей, токсичных веществ;

– проезд автотранспорта и установка несущих конструкций ближе, чем на 4 метра от стенок кессона;

– наносить удары по дну кессона, ронять тяжелые предметы на дно во избежание повреждений;

– крепить навесное оборудование непосредственно на стенку кессона с использованием саморезов, шурупов и иных крепежных элементов, предполагающих нарушение целостности стенки.

5. Техническое обслуживание и ремонт кессона КЛЕВЕР

Кессон КЛЕВЕР не требует специального технического обслуживания.

– для обеспечения долговечности и надежности службы кессона необходимо периодически проверять его на наличие конденсата и воды, которая может просачиваться из негерметичных соединений водопровода;

– при появлении на дне кессона воды ее необходимо собрать и удалить;

– не допускается оставлять кессон без крышки на горловине;

– в случае попадания в кессон грунта или посторонних предметов их необходимо удалить;

– кессон следует содержать в чистоте, стенки протирать чистой ветошью или тряпкой;

– в случае механических повреждений корпуса кессона ремонт возможен только с использованием специального оборудования;

– для проведения ремонтных работ следует обратиться в сервисную службу производителя кессонов АО «НЭП»;

– подготовка кессона к ремонту включает демонтаж размещенного в нем оборудования и очистку загрязнений с его поверхностей;

– при сильных повреждениях может понадобиться полный демонтаж кессона и отправка его на завод.

ВНИМАНИЕ!!! Не рекомендуется проводить ремонт изделия самостоятельно. При необходимости проведения ремонта обратитесь к специалистам сервисной службы АО «НЭП».

6. Срок службы кессона КЛЕВЕР

Кессон КЛЕВЕР изготовлен из панелей из сополимера полипропилена с этиленом с длительным сроком службы (не менее 30 лет) при температурном режиме $-40...+40$ °С.

7. Гарантийные условия

На корпус кессона – **36 месяцев**. Срок службы корпуса кессона КЛЕВЕР – 30 лет.

За начало гарантийного срока принимается дата продажи кессона (дата подписания договора купли-продажи).

Активирование недостатков, обнаруженных при эксплуатации, производится с обязательным участием Продавца.

Претензии по качеству товара могут быть предъявлены в течение всего гарантийного срока при наличии акта соответствующего образца.

Любые рекламации, составленные в произвольной форме, изготовителем не принимаются.

Срок гарантии может начинаться позже даты продажи, согласно способу получения кессона в следующих вариантах:

1. Фирмой АО «НЭП» обеспечивается транспортировка кессона КЛЕВЕР к потребителю, установку, монтаж и ввод в эксплуатацию обеспечивает потребитель самостоятельно. За начало гарантийного срока принимается дата передачи изделия потребителю, фирма не несет ответственности за неисправности, вызванные неправильным монтажом и вводом в эксплуатацию.

2. Потребитель принимает кессон на складе фирмы АО «НЭП» и осуществляет самостоятельную транспортировку кессона. В этом случае за начало гарантийного срока принимается момент передачи кессона потребителю, фирма не несет ответственности за неисправности, вызванные неправильной транспортировкой, монтажом и вводом в эксплуатацию.

Данная гарантия не распространяется на повреждения, возникшие в результате:

– погрузки, транспортировки и выгрузки кессона силами Покупателя;

– удара или воздействия на товар чрезмерной силы, высоких температур и т.д.;

– несоблюдения правил эксплуатации или инструкций по техническому обслуживанию;

– самостоятельного ремонта или изменения внутреннего устройства кессона,

– действия непреодолимой силы (стихия, пожар, неисправность электросети и другие форс-мажорные обстоятельства).

После монтажа Изделия все гарантии должна принимать на себя организация, которая осуществляет монтаж.

Фирма не несет ответственности за расходы, связанные с демонтажом гарантийного оборудования, а также за ущерб, нанесенный другому оборудованию, находящемуся у покупателя, в результате неисправностей (или дефектов), возникших в гарантийный период.

Гарантия не распространяется на оборудование, монтаж которого произведен неквалифицированным персоналом или с нарушением требований по монтажу и эксплуатации.

Гарантийный и послегарантийный ремонт обеспечивается фирмой АО «НЭП».

За справочной информацией обращаться по тел.:
(812) 703-49-06; (911) 164-57-68; 8-800-600-49-55

Продавец: АО «НЭП»

8. Маркировка продукции

ТИП: Кессон КЛЕВЕР _____
Заводской номер: _____
Бригада: _____
Дата выпуска: ___/___/_____

АО «НЭП»
г. Санкт-Петербург

www.zaonep.ru
Сервисная служба:
+7 (812) 703-49-06
+7 (911) 164-57-68

9. Комплектация кессона КЛЕВЕР

1. Кессон КЛЕВЕР с утепленной крышкой
2. Гермоввод для электрического кабеля
3. Комплект приточно-вытяжной вентиляции
4. Комплект освещения
5. Лестница
6. Полочка для КРАБа
7. Технический паспорт

Дополнительное оборудование (опционно):

- 1. Крышка-утеплитель для горловины
- 2. Муфта-гермоввод для труб:
 - 90/110
 - 125/133
 - 159/200

Гарантийный талон производителя АО «НЭП»
на кессон КЛЕВЕР

При покупке кессона требуйте заполнения данного гарантийного талона.
Без предъявления правильно заполненного гарантийного талона претензии не
принимаются и гарантийное обслуживание не производится!

Россия, г. Санкт-Петербург, ул. Химиков, д. 2В, лит. АС, пом. 1-н, офис 802

Модель кессона _____ Серийный номер _____

АО «НЭП» гарантирует Потребителю, что реализуемый кессон пригоден к
эксплуатации.

АО «НЭП»

Покупатель:

С гарантийными условиями
и правилами ознакомлен(а)

М.П.

_____ /

/

НАИМЕНОВАНИЕ, АДРЕС, ТЕЛЕФОН ТОРГОВОЙ ОРГАНИЗАЦИИ

(заполняется продавцом)

Продавец _____

Покупатель _____

Модель кессона _____ Серийный номер _____

Дата продажи _____

М.П.

_____ /

/

НАИМЕНОВАНИЕ, АДРЕС, ТЕЛЕФОН МОНТАЖНОЙ ОРГАНИЗАЦИИ

(заполняется монтажником)

Монтажник _____

Заказчик (адрес монтажа/шефмонтажа (нужное подчеркнуть) кессона) _____

Модель кессона _____ Серийный номер _____

Дата монтажа/шефмонтажа _____

М.П.

_____ /

/

ОТМЕТКИ О ВЫПОЛНЕНИИ ГАРАНТИЙНЫХ РАБОТ

(обязательное заполнение сервисной организацией)

Организация _____ _____
Дата выполнения работ _____
Выявленный дефект _____
Выполненные работы _____ _____ _____
М.П. _____ / _____ /

Организация _____ _____
Дата выполнения работ _____
Выявленный дефект _____
Выполненные работы _____ _____ _____
М.П. _____ / _____ /

Организация _____ _____
Дата выполнения работ _____
Выявленный дефект _____
Выполненные работы _____ _____ _____
М.П. _____ / _____ /

Характеристики кессона КЛЕВЕР

Модель кессона	Диаметр цилиндра, мм	Кол-во ребер жесткости, шт.	Рабочая высота, мм	Вес, кг
КЛЕВЕР-1	950	4	1700	120
КЛЕВЕР-2	1200	8	1700	160
КЛЕВЕР-3	1430	8	1700	200
КЛЕВЕР-mini	1200	8	1300	140

Габаритные размеры кессона КЛЕВЕР

Модель кессона	Габариты кессона/ котлована, мм	Высота кессона/ котлована*, мм Н1/Н2
	Длина кессона/ котлована, мм А1/А2	
КЛЕВЕР-1	1000/1600	2165/2400*
КЛЕВЕР-2	1400/2000	2165/2400*
КЛЕВЕР-3	1700/2300	2165/2400*
КЛЕВЕР-mini	1400/2000	1765/2000*

*Значение высоты котлована указано с учетом монтажа кессона на бетонное основание, в случае осуществления монтажа без плиты, высота котлована уменьшается на 250 мм.

В связи с неровностями панелей допускается погрешность ± 20 мм.

В зависимости от модели кессона и толщины используемых панелей допускается погрешность ± 50 мм.

Фирма-производитель оставляет за собой право внесения изменений в эти размеры до 100 мм.

Технологическая схема установки кессона КЛЕВЕР



1. Кессон Клевер
2. Крышка кессона с утеплителем
3. Гермоввод для электрического кабеля
4. Лестница с противоскользящими ступенями
5. Полочка для КРАБа
6. Обсадная труба
7. Муфта-гермоввод для обсадной трубы (опционно)
8. Комплект приточно-вытяжной вентиляции
- 8.1. Приточная вентиляция
- 8.2. Вытяжная вентиляция
9. Комплект освещения



НАЦИОНАЛЬНЫЙ ЭКОЛОГИЧЕСКИЙ ПРОЕКТ

Акционерное общество
«Национальный
Экологический Проект»

8 800 600-49-55
zaonep.ru

